

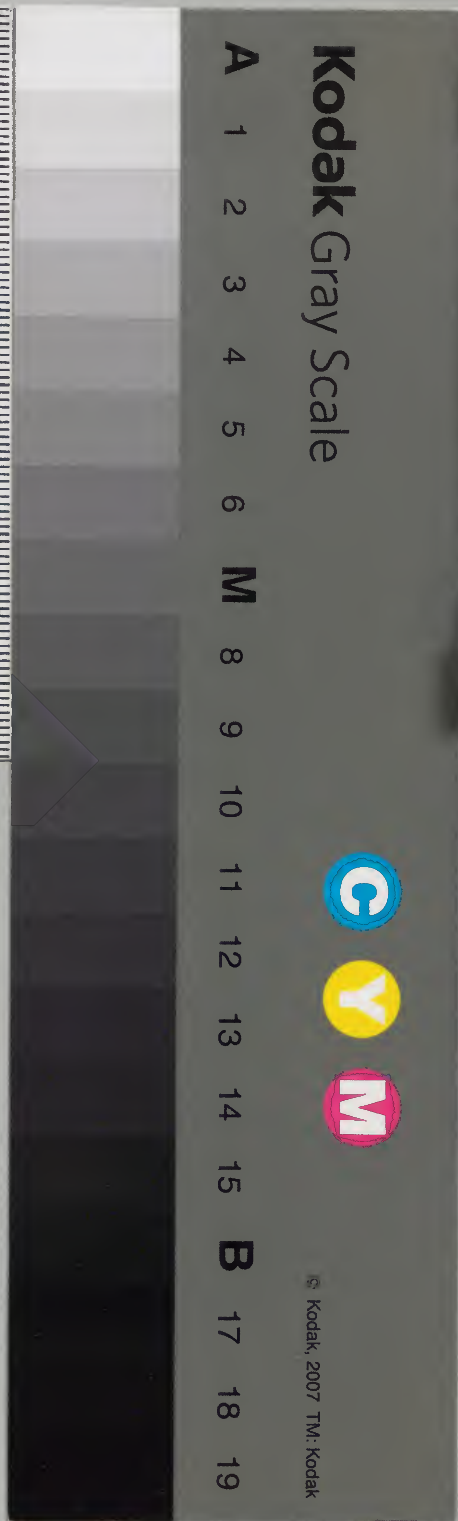
劉向列女傳

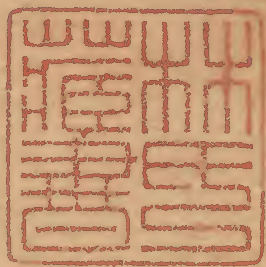
五

漢書門			
二	二	二	二
三	三	三	三
八	八	八	八
冊	架	函	號

內閣文庫			
二	二	二	漢
九	三	八	書
函	八	一	
架	冊	號	類

內閣文庫			
番號	漢	2281	
冊數	11	(5)	
函號	290	58	





新刻古列女傳卷之五

目錄

節義

一 魯孝義保

二 楚成鄭督

三 晉圉懷嬴

四 楚昭越姬

五 盖将妻

六 魯義姑姊

七 代趙夫人





八 齊羨繼母

九 魯秋潔婦

十 周主忠妾

十一 魏節乳母

十二 梁節姑姊

十三 珠厓二羨

十四 鄧陽友姊

十五 京師節女

新刻古列女傳卷之五

漢 光祿大夫劉向子政 撰
明 錢唐後學胡文煥德甫校

節義傳

魯孝義保

孝義保者魯孝公稱之保母臧氏之寡也初孝公父武公與其二子長子括中子戲朝周宣王宣王立戲為魯太子武公薨戲立是為懿公孝公時號公子稱景以義保與其子俱入宮養公子稱括之子伯御與魯人作亂攻殺懿公而自立求公子稱于宮將殺之

義保聞伯御將殺稱乃衣其子以稱之衣卧于稱之處伯御殺之義保遂抱稱以出遇稱舅魯大夫于外舅問稱死乎義保曰不死在此舅曰何以得免義保曰以吾子代之義保遂以逃十一年魯大夫皆知稱之在保于是請周天子殺伯御立稱是為孝公魯人高之論語曰可以託六尺之孤其義保之謂也

頌曰

伯御作亂 由魯宮起 孝公乳保 臧氏之母
逃匿孝公 易以其子 保母若斯 亦誠足恃

二 楚成鄭瞽
 鄭瞽者鄭女之嬴媵楚成王之夫人也初成王登臺
 臨後宮人皆傾觀子瞽直行不顧徐步不變王曰
 行者顧子瞽不顧王曰顧吾以女為夫人子瞽復不
 顧王曰顧吾又與女千金而封若父兄子瞽遂不顧
 于是王下臺而問曰夫人重位也封爵厚祿也一顧
 可以得之可得而遂不顧何也子瞽曰妾聞婦人以
 端正和顏為容今者大王在臺上而妾顧則是失儀
 節也不顧告以夫人之尊示以封爵之重而後顧則
 是妾貪貴樂利以忘義理也苟忘義理何以事王王



曰善遂立以為夫人處期年王將立公子商臣以為太子王問之于令尹子上子上曰君之齒未也而又多寵子既置而黜之必為亂矣且其人逢目而豺聲忍人也不可立也王退而問于夫人子胥曰令尹之言信可從也王不聽遂立之其後商臣以子上救蔡之事譖子上而殺之子胥謂其保曰吾聞婦人之事在于饋食之間而已雖然心之所見吾不能蔽夫昔者子上言太子之不可立也太子怨之譖而殺之王不明察遂辜無罪是白黑顛倒上下錯謬也王多寵子皆欲得國太子貪忍恐失其所王又不明無以照

之庶嫡分爭禍必興焉後王又欲立公子職商臣庶弟也子胥退而與其保言曰吾聞信不見疑今者王必將以職易太子吾懼禍亂之作也而言之于王王不應其以太子為非吾子疑吾譖之者乎夫見疑而生衆人孰知其不然與其無義而生不如死以明之且王聞吾死必寤太子之不可釋也遂自殺保母以其言通于王是時太子知王之欲廢之也遂與師作亂圍王宮王請食熊蹯而死不可得也遂自經君子曰非至仁孰能以身試詩曰舍命不渝此之謂也

頌曰



子_テ督_リ先_リ識_リ 執_テ節_ヲ有_リ常_子 興_テ于_不顧_リ
 知_テ商_臣亂_ヲ 言_フ之_甚強_シ 自_ニ嫌_テ非_テ子_ニ 以_テ殺_ス身_ヲ盟_フ
 卒_ニ配_ス成_王

此篇圖王宮注請命... 知_テ商_臣亂_ヲ 言_フ之_甚強_シ 自_ニ嫌_テ非_テ子_ニ 以_テ殺_ス身_ヲ盟_フ
 卒_ニ配_ス成_王

三 晉圍懷嬴

懷嬴者秦穆公之女晉惠公太子之妃也圍質于秦
穆公以嬴妻之六年圍將逃歸謂嬴氏曰吾去國數
年子父之接忘而秦晉之友不加親也夫鳥飛反鄉
狐死首丘我其首晉而死子其與我行乎嬴氏對曰
子晉太子也辱于秦子之欲去不亦宜乎雖然寡君
使婢子侍執中擲以固子也今吾不足以結子是吾
不肖也從子而歸是棄君也言子之謀是負妻之義
也三者無一可行雖吾不從子也子行矣吾不敢泄
言亦不敢從也子圍遂逃歸君子謂懷嬴善處夫婦

之間

頌曰

晉圍質秦

配以懷嬴

圍將與逃

嬴不肯聽

亦不泄言

操心甚平

不告匪從

無所阿傾

四 楚昭越姬

楚昭越姬者越王勾踐之女楚昭王之姬也昭王燕遊蔡姬在左越姬參右王親垂馭以馳逐遂登附社之臺以望雲霓之圃觀士大夫逐者既靡乃顧謂二姬曰樂乎蔡姬對曰樂王曰吾願與子生若此死又若此蔡姬曰昔敝邑寡君固以衆黎民之役事君王之馬足故一婢子之身為苞苴玩好今乃比于妃嬪固願生俱樂死同時王顧謂史書之蔡姬許從孤死矣乃復謂越姬越姬對曰樂則樂矣然而不可久也王曰吾願與子生若此死若此其不可得乎越姬對



曰昔者吾先君莊王淫樂三年不聽政事終而能改
卒霸天下妾以君王為能法吾先君將改其樂而勤
於政也今則不然而要婢子以死其可得乎且君王
以束帛乘馬取婢子于繁邑寡君受之太廟也不約
死妾聞之諸姑婦人以死彰君之善益君之寵不聞
其以苟從其闇死為榮妾不敢聞命于是王寤敬越
姬之言而猶親嬖蔡姬也居二十五年王救陳越姬
從王病在軍中有赤雲夾曰如飛鳥王問周史史曰
是害王身然可移移于將相將相聞之將請以身禱
于神王曰將相之於孤猶股肱也今移禍焉庸為去

是身乎不聽越姬曰大哉君王之德以是妾願從王
矣昔日之遊燕樂也是以不敢許及君王復于禮國
人皆將為君王死而况于妾乎請願先驅狐狸于地
下王曰昔之遊樂吾戲耳若將必死是彰孤之不德
也越姬曰昔者妾雖口不言心既許之矣妾聞信者
不負其心義者不虛設其事妾死王之義不死王之
好也遂自殺王病甚讓位于三弟三弟不聽王薨于
軍中蔡姬竟不能死王弟子間與子西子期謀曰毋
信者其子必仁乃伏師閉壁迎越姬之子熊章立是
為惠王然後罷兵歸葬昭王君子謂越姬信能死義

詩曰德音莫違及爾同死越姬之謂也

頌曰

楚昭遊樂
終獨死節

要姬從死
群臣嘉美

蔡姬許王
維斯而姬

越姬執禮
其德不比



五 盖将之妻

盖之偏将丘子之妻也戎伐盖殺其君令于盖群臣
曰敢有自殺者妻子盡誅丘子自殺人救之不得死
既歸其妻謂之曰吾聞將節勇而不果生故士民盡
力而不畏死是以戰勝攻取故能存國安君夫戰而
忘勇非孝也君亡不_レ死非忠也今軍敗君死子獨何
生忠孝忘于身何忍以歸丘子曰盖小戎大吾力畢
能盡君不幸而死吾固自殺也以救故不得死其妻
曰曩日有救今又何也丘子曰吾非愛身也戎令曰
自殺者誅及妻子是以不死死又何益于君其妻曰

吾聞之主憂臣辱主辱臣死今君死而子不死可謂
義乎多殺士民不能存國而自治可謂仁乎憂妻子
而忘仁義背故君而事強暴可謂忠乎人無忠臣之
道行義之行可謂賢乎周書曰先君而後臣先父母
而後兄弟先兄弟而後交友先交友而後妻子妻子
私愛也事君公義也今子以妻子之故失个臣之節
無事君之禮棄忠臣之公道營妻子之私愛偷生苟
活妾等恥之况于子乎吾不能與子蒙恥而生焉遂
自殺戎君賢之祠以大牢而以將禮葬之賜其弟金
百鎰以為卿而使別治盖君子謂盖将之妻潔而好

義詩曰淑人君子其德不回此之謂也

頌曰

蓋將之妻 據節銳情 戍既臧蓋 年子獨生
妻取不死 陳設五榮 為夫先死 卒遺顯名

[Faint background text in vertical columns, likely bleed-through from the reverse side of the page.]



六 魯羨姑姊

魯羨姑姊者魯野之婦人也齊攻魯至郊望見一婦人抱一兒携一兒而行軍且及之棄其匹抱其匹携而走山兒隨而啼婦人遂行不顧齊將問兒曰走者爾母耶曰是也母匹抱者誰也曰不知也齊將乃追之軍士引弓將射之曰止不止吾將射爾婦人乃還齊將問匹抱者誰也匹棄者誰也對曰匹抱者妾兄之子也匹棄者妾之子也見軍之至力不能而護故棄妾之子齊將曰子之于母其親愛也痛甚于心今釋之而反抱兄之子何也婦人曰已之子私愛也

兄之子公羨也夫背公羨而嚮私愛亡兄子而存妾子幸而得幸則魯君不吾畜大夫不吾養庶民國人不吾與也夫如是則魯君無所容而累足無所履也子雖痛乎獨謂羨何故忍棄子而行羨不能無羨而視魯國于是齊將按兵而止使人言于齊君曰魯未可伐也乃至境山澤之婦人耳猶知持節行羨不以私害公而況于朝臣士大夫乎請還齊君許之魯君聞之賜婦人束帛百端號曰義姑姊公正誠信果于行羨夫羨其大哉雖在匹婦國猶賴之况以禮羨治國乎詩云有覺德行四國順之此之謂也



頌曰
 齊君攻魯 萊姑有節 見軍走山 萊子抱姪
 齊將問之 賢其推理 號婦為萊 齊兵遂止

齊君攻魯 萊姑有節 見軍走山 萊子抱姪
 齊將問之 賢其推理 號婦為萊 齊兵遂止
 齊君攻魯 萊姑有節 見軍走山 萊子抱姪
 齊將問之 賢其推理 號婦為萊 齊兵遂止
 齊君攻魯 萊姑有節 見軍走山 萊子抱姪
 齊將問之 賢其推理 號婦為萊 齊兵遂止

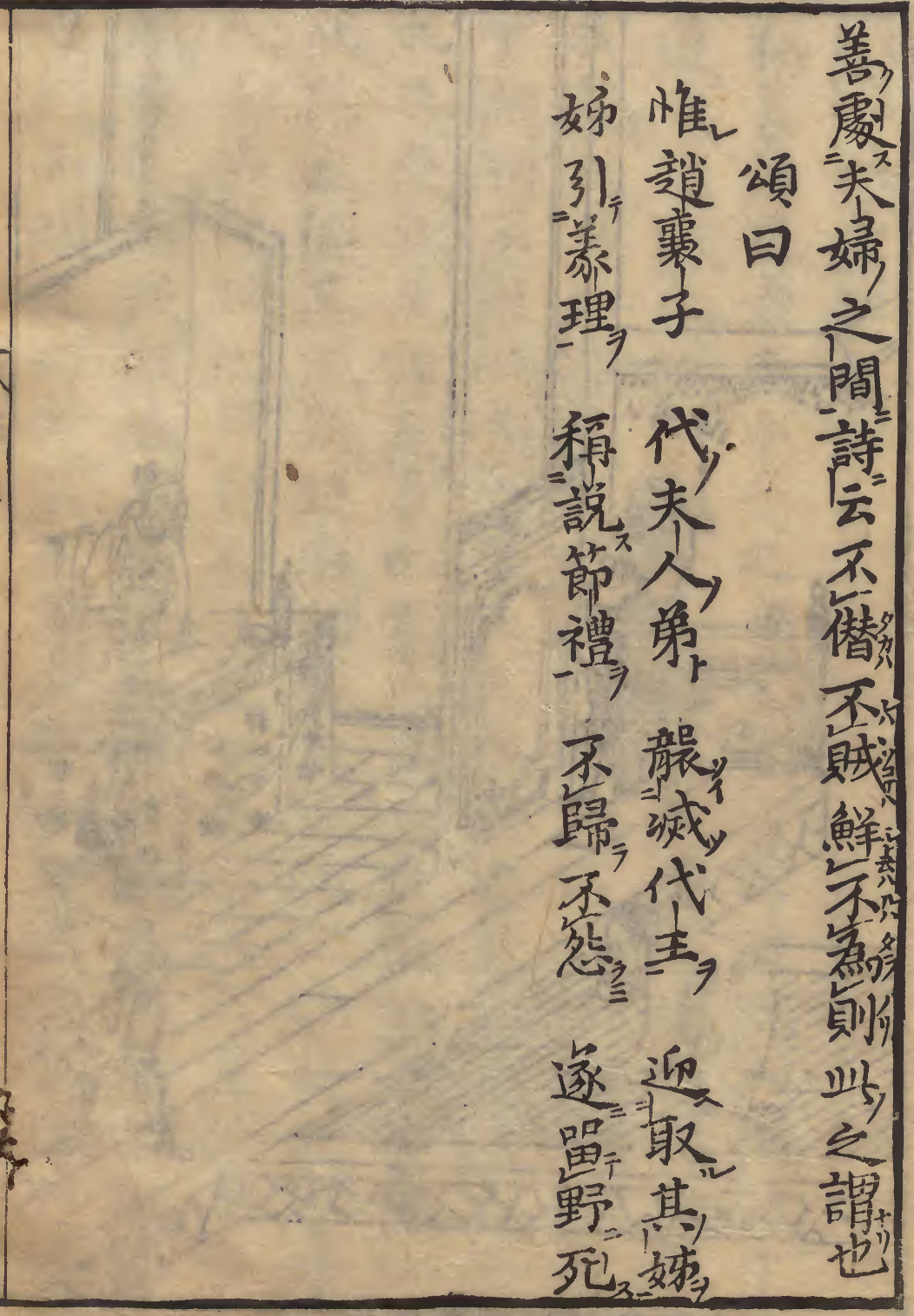
〔七〕 代趙夫人

代趙夫人者趙簡子之女襄子之姊代王之夫人也
簡子既葬襄子未除服馳登夏屋誘代王使厨人持
斗以食代王及從者行斟陰令宰人各以一斗擊殺
代王及從者因舉兵平代地而迎其姊趙夫人夫人
曰吾受先君之命事代王今十有餘年矣代無大故
而主君殘之今代已亡吾將奚歸且吾聞之婦人執
義無二夫吾豈有二夫哉歡迎我何之以弟慢夫非
義也以夫怨弟非仁也吾不敢怨然亦不歸遂泣而
呼天自殺于磨笄之地代人皆懷之君子謂趙夫人

善處夫婦之間詩云不僭不賊鮮不為則此之謂也

頌曰

惟趙襄子 代夫人弟 嚴滅代王 迎取其姊
姊引義理 稱說節禮 不歸不怨 遂留野死



八 齊義繼母

齊義繼母者齊二子之母也當宣王時有人鬪死于道者吏訊之被一創二子兄弟立其傍吏問之兄曰我殺之弟曰非兄也乃我殺之期年吏不能決言之于相相不能決言之于王王曰今皆赦之是縱有罪也皆殺之是誅無辜也寡人度其母能知子善惡試問其母聽其所欲殺活相召其母問之曰母之子殺人兄弟欲相代死吏不能決言之于王王有仁惠故問母何所欲殺活其母泣而對曰殺其少者相受其言因而問之曰夫少子者人之所愛也今欲殺之何



也其母對曰少者妾之子也長者前妻之子也其父
疾且死之時屬之于妾曰善養視之妾曰諾今既受
人之託許人以諾豈可以忘人之託而不信其諾耶
且殺兄法弟是以私愛廢公義也背言忘信是欺死
者也夫言不約束已諾不食何以居于世哉子雖痛
乎獨謂行何泣下沾襟相入言于王王美其義高其
行皆赦不殺而尊其母號曰義母君子謂義母信而
好義潔而有讓詩曰惇悌君子四方為則此之謂也
頌曰

義繼信誠 公正知禮 親假有罪 相讓不已

吏不能決 王以問母 據信行義 卒免于子

九 魯秋潔婦

潔婦者魯秋胡子妻也既納之五日去而官于陳五年乃歸未至家見路傍婦人採桑秋胡子悅之下車謂曰若曝採桑吾行道遠願託桑蔭下食下齋休焉婦人採桑不輟秋胡子謂曰力田不如逢豐年力桑不如見國卿吾有金願以與夫人婦人曰嘻夫採桑力作紡績織紵以供衣食奉二親養夫子吾不願金所願卿無有外意妾亦無淫佚之志叔子之齋與昔金秋胡子遂去至家奉金遺母使人喚婦至乃向採桑者也秋胡子慙婦曰子束髮辭親往仕五年乃還



當_レ此_レ悅_レ馳_レ驟_レ揚_レ塵_レ疾_レ至_レ今_レ也_レ乃_レ悅_レ路_レ傍_レ婦_レ人_レ下_レ子_レ之_レ
糧_レ以_レ金_レ予_レ之_レ是_レ忘_レ母_レ也_レ忘_レ母_レ不_レ孝_レ好_レ色_レ淫_レ佚_レ是_レ汚_レ行_レ
也_レ汚_レ行_レ不_レ義_レ夫_レ事_レ親_レ不_レ孝_レ則_レ事_レ君_レ不_レ忠_レ處_レ家_レ不_レ義_レ則_レ
治_レ官_レ不_レ理_レ孝_レ義_レ並_レ忘_レ必_レ不_レ遂_レ矣_レ妾_レ不_レ忍_レ見_レ子_レ改_レ娶_レ矣_レ
妾_レ亦_レ不_レ嫁_レ遂_レ法_レ而_レ東_レ走_レ投_レ河_レ而_レ死_レ君子_レ曰_レ潔_レ婦_レ精_レ于_レ
善_レ夫_レ不_レ孝_レ莫_レ大_レ于_レ不_レ愛_レ其_レ親_レ而_レ愛_レ其_レ人_レ秋_レ胡_レ子_レ有_レ之_レ
矣_レ君子_レ曰_レ見_レ善_レ如_レ不_レ及_レ見_レ不_レ善_レ如_レ探_レ湯_レ秋_レ胡_レ子_レ婦_レ之_レ
謂_レ也_レ詩_レ云_レ惟_レ是_レ褊_レ心_レ是_レ以_レ為_レ刺_レ此_レ之_レ謂_レ也

頌曰

秋胡西仕

五年乃歸

遇妻不識

心有淫思

妻執無二

歸而相知

取夫無象

遂東赴河



十 周主忠妾

周主忠妾者周大夫妻之媵妾也大夫號主父自衛
仕于周二年且歸其妻淫于鄰人恐主父覺其淫者
憂之妻曰無憂也吾為毒酒封以待之矣三日主父
至其妻曰吾為子勞封酒相待使媵婢取酒而進之
媵婢心知其毒酒也計念進之則殺主父不義言之
又殺主母不忠猶與因陽僵覆酒主大怒而笞之既
已妻恐媵婢言之因以他過笞殺之媵婢知將死終
不言主父弟聞其事具以告主父主父驚乃免媵婢
而笞殺其妻使人陰問媵婢曰汝知其事何以不言



而反幾死乎媵婢曰殺主以自生又有辱主之名吾
死則死耳豈言之哉主父高其義貴其意將納以為
妻媵婢辭曰主辱而死而妾獨生是無禮也代主之
處是逆禮也無禮逆禮有一猶愈今盡有之難以生
矣歎自殺主聞之乃厚幣而嫁之四鄰爭娶之君子
謂忠妾為仁厚夫名無細而不聞行無隱而不彰詩
云無言不酬無德不報此之謂也

頌曰

周主忠妾 慈惠有序 主妻淫僻 藥酒毒主
使妾奉進 僵以除賊 忠全其主 終蒙其福



十一 魏節乳母

魏節乳母者魏公子之乳母秦攻魏破之殺魏主瑕
誅諸公子而一公子不得令魏國曰得公子者賜金
千鎰匿之者罪至夷節乳母與公子俱逃魏之故臣
見乳母而識之曰乳母無恙乎乳母曰嗟乎吾奈公
子何故臣曰今公子安在吾聞秦令者有能得公子
者賜金千鎰匿之者罪至夷乳母僞言之則可以得
千金知而不言則昆弟無類矣乳母曰吁我不知公
子之處故臣曰我聞公子與乳母俱逃母曰吾雖知之
之亦終不可以言故臣曰今魏國亦破亡族已滅子

匿之尚誰為乎母吁而言曰夫見利而反上者逆也
畏死而棄義者亂也今持逆亂而以求利吾不為也
且夫凡為人養子者務生之非為殺之也豈可利賞
畏誅之故廢正義而行逆節哉妾不能生而矜公子
擒也遂抱公子逃于深澤之中故臣以告秦軍秦軍
追見爭射之乳母以身為公子蔽夫者身者數十與
公子俱死秦王聞之貴其守忠死義乃以卿禮葬之
祠以大牢寵其兄為五大夫賜金百鎰君子謂節乳
母慈惠敦厚重義輕財禮為孺子室于宮擇諸母及
阿者必求其寬仁慈惠溫良恭敬慎而寡言者使為



子師次為慈母次為保母皆居子室以養全之他人
 無事不得往夫慈故能愛乳狗搏人伏鷄搏狸恩出
 于中心也詩云行有死人尚或瑾之此之謂也

頌曰

秦既滅魏 購其子孫 公亦乳母 與俱遁逃
 守節執事 不為利違 遂死不顧 名號顯遺

十二 梁節姑姊

梁節姑姊者梁之婦人也因失火兄子與其已子在
火中欲取兄子輒得其子獨不得兄子火盛不得復
入婦人將自趣火其人止之曰子本欲取兄之子惶
恐卒悞得爾子中心謂何何至自赴火婦人曰梁國
豈可戶告人曉也被不義之名何面目以見兄弟國
人哉吾欲復投吾子為失母之恩吾勢不可以生遂
赴火而死君子謂節姑姊潔而不污詩曰彼其之子
舍命不渝此之謂也

頌曰

梁節姑姊

據象執理

子姪同內

火大發赴

歆出其姪

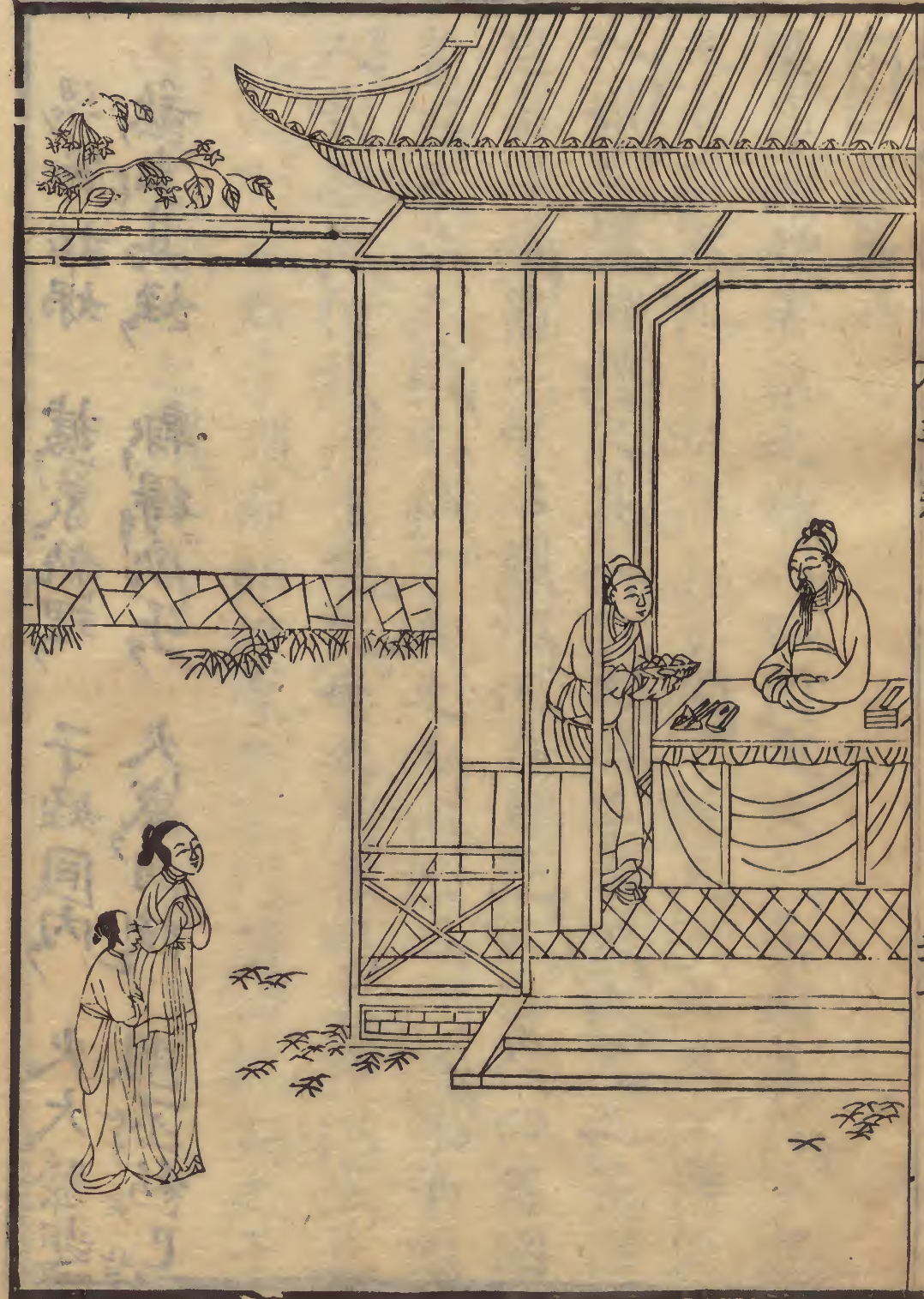
輒得厥子

火盛自投

明不私已

十三 珠崖二義

二義者珠崖令之後妻及前妻之女也女名初年十
三珠崖多珠繼母連大珠以為繫臂及令死當送喪
法內珠入于關者死繼母棄其繫臂珠其子男年九
歲好而取之置之母鏡奩中皆莫之知遂奉喪歸至
海關候士吏搜索得珠十枚于繼母鏡奩中吏曰
嘻此值法無可奈何誰當坐者初在左右顧心恐母
云置鏡奩中乃曰初當坐之吏曰其狀何如對曰君
不幸夫人解繫臂棄之初心惜之取而置夫人鏡奩
中夫人不知也繼母聞之遽疾行問初曰夫人所



棄珠初復取之置夫人奩中初當坐之母意亦以初
為實然憐之乃因謂吏曰願且待幸無効見誠不
知也此珠妾之繫臂也君不幸妾解去之而置奩中
迫奉喪道遠與弱小俱忽然忘之妾當坐之初固曰
實初取之繼母又曰兒但讓耳實妾取之因涕泣不
能自禁女亦曰夫人哀初之孤欲強活初身夫人實
不知也又因哭泣泣下交頸送葬者盡哭哀慟傍人
莫不為酸鼻揮涕關吏執筆書劾不能就一字關候
垂泣終日不能忍決乃曰母子有義如此吾寧坐之
不忍加文且又相讓安知孰是遂棄珠而遣之既去

後乃知男獨取之也君子謂二義慈孝論語曰父為
子隱子為父隱直在其中矣若繼母與假女推讓至
死哀感傍人可謂直耳

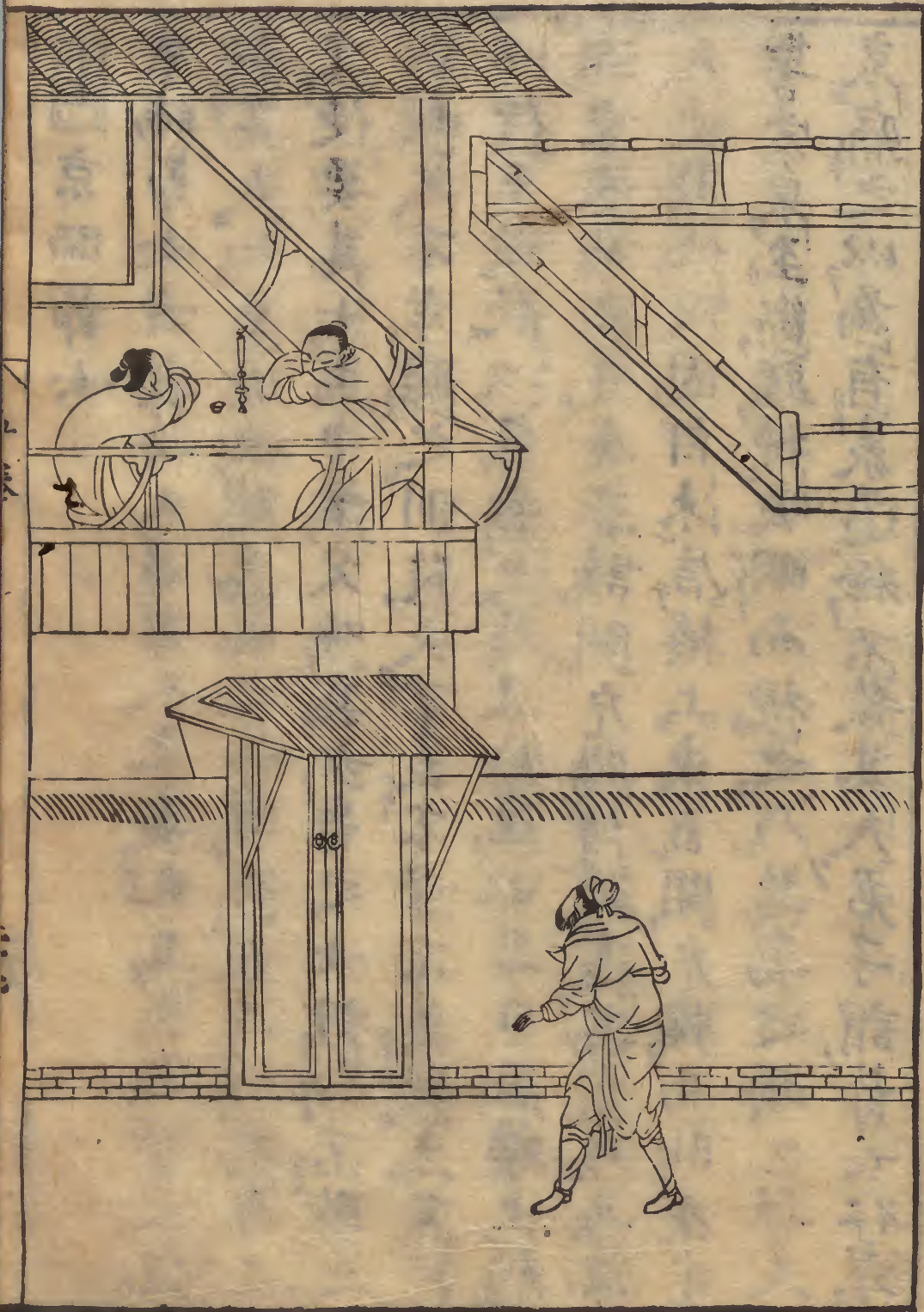
頌曰

珠崖夫人 甚有母恩 假繼相讓 維女亦賢
納珠于關 各有休德 二義如此 為世所傳

十四 邵陽友姊

友姊者邵陽邑任延壽之妻也字季兒有三子季兒
兄李宗與延壽爭葬父事延壽與其友甲建陰殺季
宗建獨坐死壽會赦乃以告季兒季兒曰嘻獨今乃
語我乎遂振衣歆去問曰所與共殺吾兄者為誰延
壽曰甲建甲建已死獨我當坐之汝殺我而已季兒
曰殺夫不羨事兄之讐亦不羨延壽曰吾不敢留汝
願以車馬及家中財物盡以送汝聽汝所之季兒曰
吾當安之兄死而讐不執與子同枕席而使殺吾兄
內不能和夫家又縱兄之讐何面目以生而戴天復





地乎延壽慙而去不敢見季兒季兒乃告其太女曰
 汝父殺吾凡豕不可留又終不復嫁矣吾去汝而死
 死善視汝兩弟遂以身自經而死馮翊平讓聞之大
 其家令縣復其三子而表其墓君子謂友姊善復兄
 讐詩曰不僭不賊鮮不為則季兒可以為則矣

頌曰

季兒樹豕 夫殺其兄 欲復兄讐 豕不可行
 不留不去 遂以自殃 馮翊表墓 嘉其義明

十五 京師節女

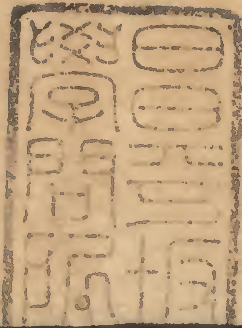
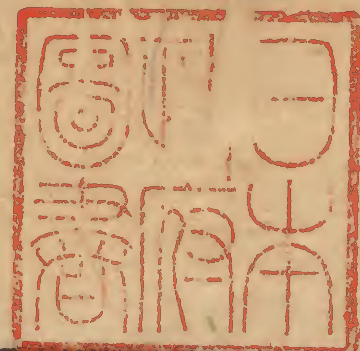
京師節女者長安太昌里人之妻也其夫有讐人歆
報其夫而無道徑聞其妻之行孝有親乃劫其妻之
父使要其女為中譎父呼其女告之女計念不聽之
則殺父不孝聽之則殺夫不義不孝不義雖生不可
以行于世歆以身當之乃且許諾曰早日在樓上新
沐束首卧則是矣妾請開戶牖待之還其家乃告其
夫使卧他所因自沐居樓上東首開戶牖而卧夜半
讐家果至斷頭持去明而視之乃其妻之頭也讐人
哀痛之以為有義遂釋不殺其夫君子謂節女行孝

厚於恩義也夫重仁義輕死生行之高者也論語曰
君子殺身以成仁無求生以害仁此之謂也

頌曰

京師節女 夫讐劫父 要女問之 不敢不許
期處既成 乃易其所 殺身成仁 義冠天下

新刻古列女傳卷之五終



Vertical columns of handwritten text in archaic Chinese script, enclosed within a rectangular border. The text is arranged in approximately 10 columns, reading from right to left. The characters are very faint and difficult to decipher, but they appear to be a formal document or record. Some characters are more legible than others, such as '日', '山', '月', '水' which appear to be part of the seal's content or a related text.

